



[www.fasi.cat](http://www.fasi.cat)

*Memòria anual*

**2015**

**fasi.** fundació  
acció  
social  
infància

En el disseny d'aquesta memòria s'ha utilitzat la tipografia LUIS del projecte Homelessfonts, iniciativa de la Fundació Arrels que consisteix a crear tipografies a partir de la cal·ligrafia de persones que viuen als carrers de Barcelona. **[www.homelessfonts.org](http://www.homelessfonts.org)**

Podeu trobar la versió en format pdf d'aquesta memòria anual a: [www.fasi.cat/fundacio/memories.php](http://www.fasi.cat/fundacio/memories.php)

# ÍNDEX

5 **PRESENTACIÓ**

6 **ORGANITZACIÓ**

8 **PROJECTES**

8 **Cases d'Infants**

9 ESTRUCTURA

9 TIPOLOGIA D'INTERVENCIÓ

10 DISTRIBUCIÓ TERRITORIAL

11 DADES D'ATENCIÓ ...

13 **Equips de seguiment dels acolliments en família extensa (SIFE)**

13 ESTRUCTURA

14 MODEL DE SERVEI

15 DADES INFANTS SEGUIMENT ALT I BAIX EMPORDÀ

15 DADES INFANTS SEGUIMENT GIRONA I GIRONÈS

15 DADES INFANTS SEGUIMENT MARESME

18 **PARTICIPACIÓ**

19 **GESTIÓ DELS RECURSOS HUMANS I PROFESSIONALS**

21 **GESTIÓ ECONÒMICA**

23 **SOSTENIBILITAT**

30 **SATISFACCIÓ DELS DERIVANTS I USUARIS**

**Amb el suport de:**

**fasi.** fundació  
acció  
social  
infància



## PRESENTACIÓ

La Fundació Acció Social Infància, amb NIF G-65212789, es constitueix sense afany de lucre el 16 d'octubre de 2009. Està ubicada al carrer Vilardell 29 entresòl 1a de Barcelona.

Disposa del número 2623 al Registre de Fundacions de la Generalitat de Catalunya i de l'E04863 al Registre d'Entitats de gestió de serveis del Departament de Benestar Social i Família.

Es crea fruit de la col·laboració entre el Sector Públic, el Sector Privat i el Tercer Sector, alineant-se en el disseny i gestió de nous equipaments i serveis orientats a la infància i la família, des d'una òptica

de gestió eficient i potenciant criteris d'innovació.

Per fer-ho, es demana al Consorci d'Acció Social de Catalunya que lideri el procés de creació de la Fundació.

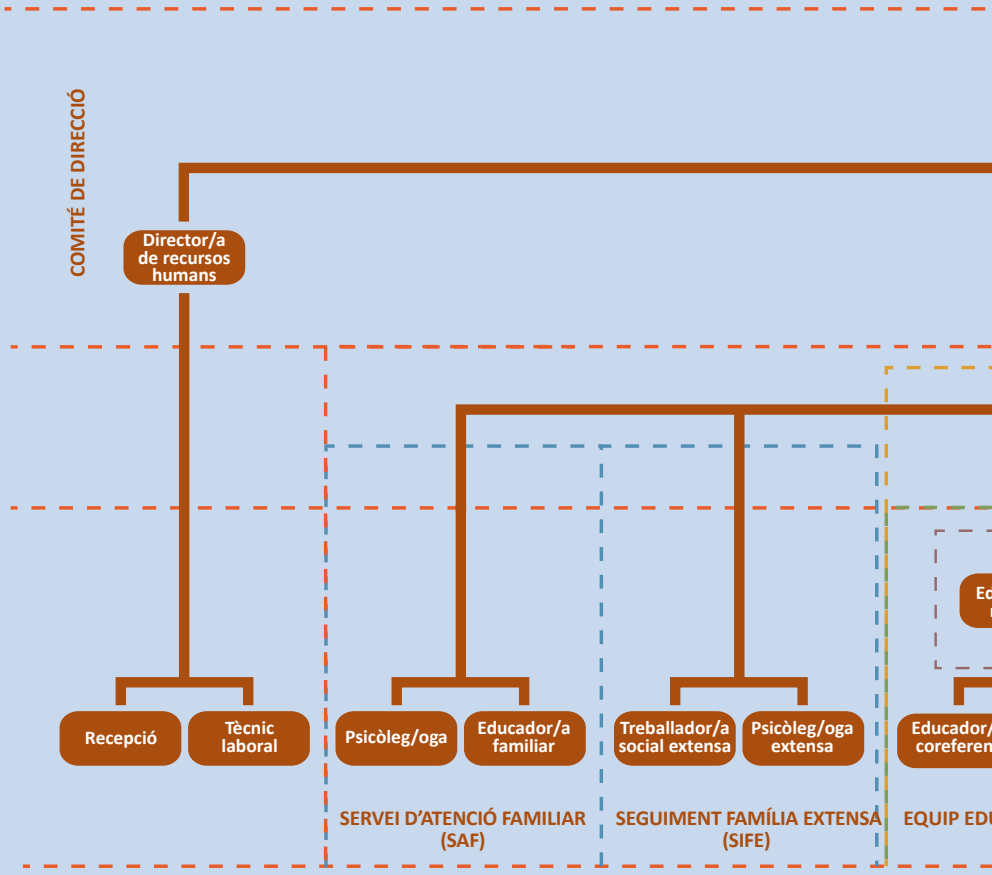
D'altra banda, trasllada aquesta voluntat a Entitats del Tercer Sector com Fundació Plataforma Educativa (Entitat del Tercer Sector orientada a l'atenció a les persones i gestió de Serveis) i Empreses del Sector Privat com Casa Equipaments SL (Societat mercantil proveïdora d'equipaments residencials de tipologia social) o la Fundació FIATC.



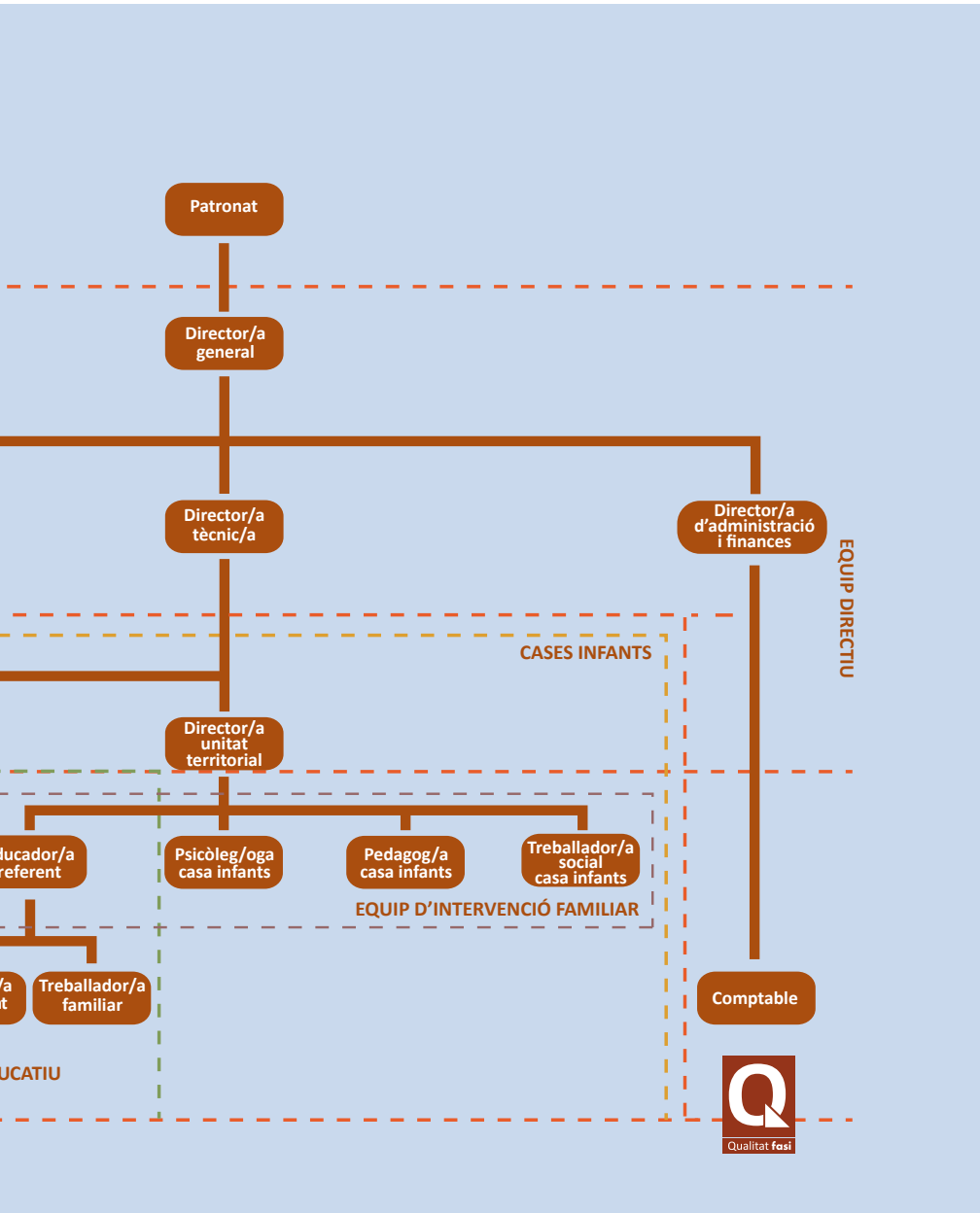
*La nostra missió*

*Desenvolupar projectes d'innovació vers l'atenció de la infància en risc i les seves famílies.*

# ORGANITZACIÓ



# EL NOSTRE EQUIP HUMÀ



## PROJECTES

### *Cases d'infants*

Les Cases d'Infants són un servei residencial d'estada temporal. Tenen com a finalitat principal treballar les capacitats d'infants i adolescents i de les seves famílies, i possibilitar-ne el retorn o la seva emancipació. És un programa pilot en fase experimental pendent de la seva inclusió a la cartera de serveis socials.

Aquest projecte es desenvolupa en col·laboració amb la Direcció General d'Atenció a la Infància, l'Obra Social "la Caixa" i el Consorci de Serveis Socials de Barcelona.

Les Cases d'Infants han estat dissenyades com un recurs d'intervenció socioeducativa que centra el seu treball en els membres de la família com a elements de canvi. Aquesta intervenció es planifica i s'executa en un entorn de vida quotidiana, en què es posa especial atenció en l'anàlisi i actuació educativa orientada a identificar l'estil relacional present en la família atesa per acompanyar-la en el seu procés de millora.





## ESTRUCTURA

Les Cases s'agrupen de dos en dos i creen una unitat territorial ubicada al mateix territori.

Aquesta unitat territorial comparteix la Direcció i l'Equip d'Intervenció Familiar que integra professionals dels àmbits (psicologia, pedagogia i treball social).

Cada Casa individualment disposa d'un/a d'educador/a referent, sis educadors/es coreferents i dos treballadors/es familiars.



## TIPOLOGIA D'INTERVENCIÓ

### Residencial

Es tracta d'infants i joves la situació dels quals requereix una separació temporal de la família; per tant, s'ha declarat la situació de desemparament o de guarda protectora. La intervenció en aquests casos anirà adreçada a plantejar la institucionalització com una ajuda i caldrà dissenyar el projecte d'intervenció en la família, que integrarà el Pla de treball de l'EAIA. La intervenció s'orientarà a la recuperabilitat de l'entorn familiar per fer viable un retorn ràpid de l'infant o jove al seu nucli familiar. La previsió inicial de retorn no pot durar més d'un any. Aquest retorn es podrà fer d'una manera més o menys progressiva segons l'evolució del cas.

### Intermitent

Es tracta d'infants i adolescents en situació de risc en què no cal una separació total de la família, però sí una intervenció especialitzada i preventiva.

Aquesta intervenció suposa que l'infant o adolescent resideixi principalment fora de la casa, tot i que hi pugui pernoctar puntualment. La intervenció anirà encaminada a la millora de les habilitats parentals, a enfortir els vincles positius amb la família i/o assolir una autonomia adequada de l'adolescent.

### Suport

Es tracta d'un suport especialitzat que ofereix l'Equip d'Intervenció Familiar i/o l'Equip Educatiu a infants i/o joves en situació de risc greu per evitar la separació de la família, el seu ingrés en el recurs o per facilitar el procés de sortida als infants o adolescents.

## DISTRIBUCIÓ TERRITORIAL



SERVEI DE SEGUIMENT D'ACOLLIMENT EN FAMÍLIA EXTENSA



CASA D'INFANTS

SABADELL  
12 places

COMARCA DEL  
MARESME

SANTA COLOMA  
DE FARNERS  
12 places

LLORET DE MAR  
12 places

TERRASSA  
12 places

COMARQUES  
DE L'ALT I BAIX  
EMPORDÀ

L'HOSPITALET  
DE LLOBREGAT  
Quim Grau  
12 places

GIRONÈS-SALT

BLANES  
12 places



GANDESA  
Fontcalda  
12 places

TORTOSA  
Cucafera  
12 places

BARCELONA  
Paulo Freire  
10 places

BARCELONA  
Alexandre Galí  
10 places

BARCELONA  
Carne Aymerich  
16 places

## DADES D'ATENCIÓ 2015

### CASES D'INFANTS

Dades referents a infants i/o adolescents que actualment estan participant en el servei.  
Total 109 infants o adolescents a data 31 de desembre de 2015.

#### SEXE

Nens

**103** / 50,4%

Nenes

**101** / 49,6%

#### EDAT

0-5 anys

**24** / 11,76%

6-11 anys

**67** / 32,84%

12-17 anys

**113** / 55,39%

#### NACIONALITAT

Nacional

**170** / 83,33%

Estrangera

**34** / 16,66%

#### ESTRUCTURA FAMILIAR

Família nuclear

**60** / 29,4%

Pares separats

**44** / 21,56%

Monoparental

**68** / 33,33%

Rconstituida

**22** / 17,78%

Altres

**10** / 4,9%

#### PROCEDÈNCIA

Domicili familiar

**156** / 76,47%

Sistema de protecció

**25** / 12,25%

Acolliment familiar

**23** / 11,27%

## DADES D'ATENCIÓ 2015 / Que han causat baixa des de setembre de 2010

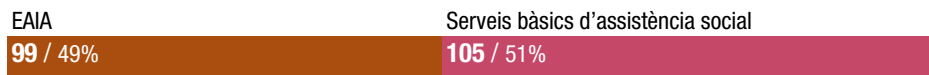
### CASES D'INFANTS

Total 204 infants o adolescents

#### PER MESURA



#### PER DERIVANT



#### PROCEDÈNCIA

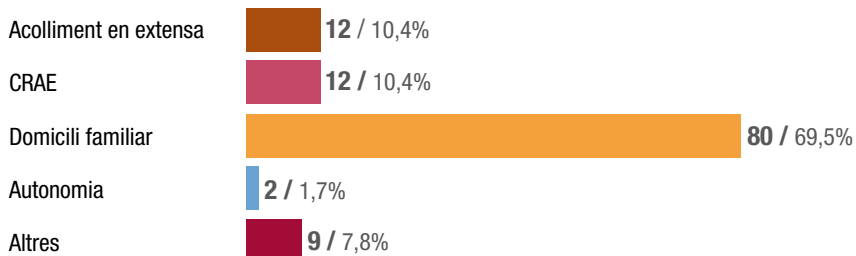


#### Retorn a casa

El **80%** dels infants tornen al domicili familiar

El **87%** tornen al domicili familiar abans dels 18 mesos

#### RECURS FINAL DESPRÉS DE L'ESTADA A LA CASA D'INFANTS



## PROJECTES

### *Equips de seguiment dels acolliments en família extensa (SIFE)*

Aquest servei s'inclou dins el projecte **"La meva família m'acull"**, i s'emmarca dins el Programa de suport a les famílies amb infants i adolescents en situació de risc de desemparament que duu a terme la Direcció General d'Atenció a la Infància i Adolescència. Aquest Programa és un dels eixos del desplegament de la Llei 14/2010 dels drets i les oportunitats a la infància i adolescència.

El projecte respon a la voluntat de FASI de col·laborar amb la xarxa de serveis i amb la Direcció General d'Atenció a la Infància, en la protecció i seguiment de la infància vulnerable. En concret, el principal propòsit de la Fundació és col·laborar amb el servei de suport a les famílies extenses, que estan acollint un infant o adolescent, en aquest procés. Es vol facilitar un acompanyament professional i especialitzat que d'acord amb les indicacions del sistema de protecció, els garanteixi a les famílies i als infants un recolzament durant aquesta etapa. Per aquest motiu, FASI es posa també a disposició dels Equips d'Atenció a la Infància i Adolescència per tal de col·laborar amb ells, en la l'acompanyament dels acolliments així com també en la valoració del nucli acollidor en nous casos d'acolliment en família extensa.

Des del servei es treballa per enfortir a les famílies que estan desenvolupant aquesta tasca per tal que puguin seguir-la desenvolupant i millorant-la, tot potenciant canvis en l'estructura familiar i possibilitar la millora de l'acolliment al nucli familiar. Per fer-ho possible, aquest treball es porta a terme d'una forma detallada, consensuada i conjunta que inclogui a tots els agents implicats de la xarxa.

Des d'octubre de 2014 FASI gestiona aquest servei per encàrrec del Consell Comarcal de l'Alt Empordà a les Comarques de l'Alt i el Baix Empordà. Així mateix des del mes d'abril de 2015 gestionem també el servei d'intervenció en família extensa de Girona Ciutat i de la Comarca del Gironès. El darrer servei contractat ha estat el del Consell Comarcal del Maresme en la data 1 d'octubre del 2015.

## ESTRUCTURA

L'equip multidisciplinari està format per una treballadora social, una psicòloga i una coordinadora del servei.

Cada professional actua com a referent del cas davant l'EAIA, família extensa acollidora i altres serveis externs.

Alhora assumeix l'elaboració de la documentació requerida per cada cas, amb el consens previ de la resta de membres de l'equip.

## MODEL DE SERVEI

La missió del projecte la podem resumir a promocionar l'acolliment en família extensa i millorar el benestar dels infants i adolescents acollits i dels seus acollidors.

Objectius estratègics:

- Donar una major orientació i suport a les famílies extenses acollidores.
- Reforçar el plantejament tècnic per assegurar-ne una valoració ràpida i correcta.
- Facilitar l'accés a un suport econòmic per mitjà de l'ajuda que es dóna a les famílies extenses acollidores.

Objectius específics:

- Participar en l'estudi de les situacions familiars que ho requereixin, per tal de facilitar que tots aquells nens i nenes que s'han de separar del seu pare i/o mare puguin ser acollits per la seva família extensa sempre que aquesta estigui en disposició i garanteixi una atenció adequada a l'infant o adolescent.
- Proporcionar un millor benestar a tots els infants i a les seves famílies acollidores.
- Assegurar l'èxit de l'acolliment dels nens i nenes pels seus familiars.
- Millorar i agilitar les valoracions d'idoneïtat de les possibles famílies acollidores extenses.
- Millorar el suport que reben els avis, oncles, germans i altres familiars que assumeixen la guarda i la cura dels seus néts, nebots o germans petits quan aquests no poden viure amb el seu pare i/o mare i estan sota la tutela de la DGAIA.
- Proporcionar espais grupals a les famílies acollidores extenses que permetin intercanviar experiències i aprendre les unes de les altres.
- Oferir espais formatius a les famílies perquè entenguin la complexitat de les problemàtiques que puguin aparèixer en l'adopció de la mesura i adquireixin eines per afrontar la seva funció socialitzadora.
- Donar suport especial en els moments crítics del procés evolutiu dels infants: canvis del cicle escolar, entrada a l'adolescència i/o incorporació al món laboral, etc.
- Establir un programa d'actuació individualitzada per a cada infant amb el suport dels diferents dispositius de la xarxa comunitària.
- Fer participar els infants, especialment en la presa de decisions sobre les visites amb els pares (la conveniència de fer-les o no, el lloc i el moment), la seva escolaritat, les seves activitats de temps lliure, d'acord amb el seu moment evolutiu, aplicant un sistema de treball en xarxa amb la resta de serveis comunitaris, sanitaris, educatius, de lleure,...

## DADES INFANTS SEGUÏMENT ALT I BAIX EMPORDÀ 2015

### SEXE

Nens

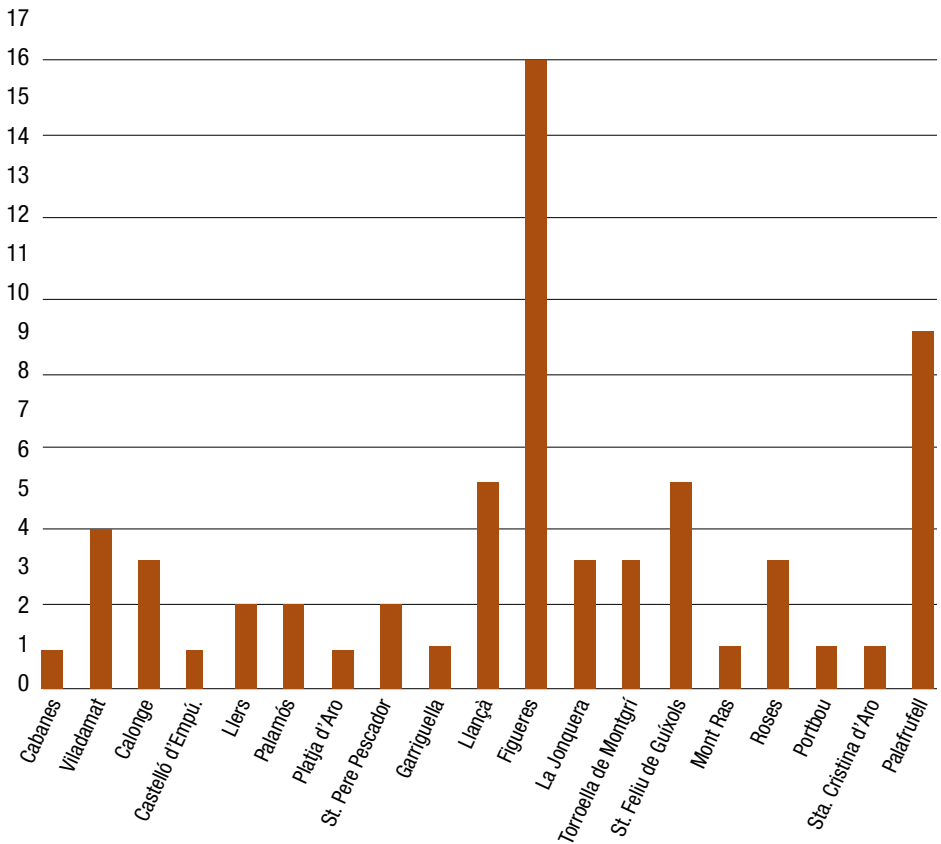
**32 / 50%**

Nenes

**32 / 50%**

### PROCEDÈNCIA

nre. infants



### DADES ADULTS I FAMÍLIES ATESES DURANT L'ANY

Nre. d'infants atesos 2015 **74**

Nre. de famílies ateses 2015 **64**

Nre. d'adults atesos 2015 **7**

## DADES INFANTS SEGUÏMENT GIRONA-GIRONÈS 2015

### SEXE

Nens

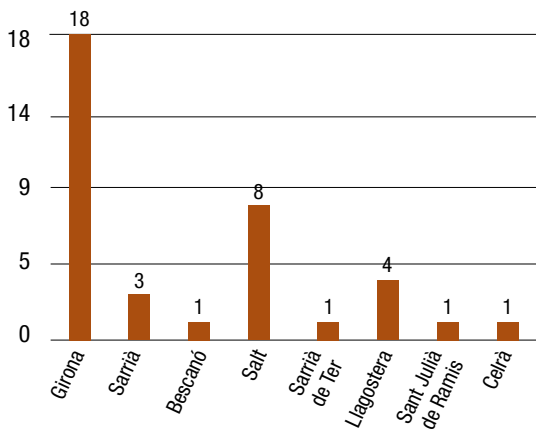
**20 / 54%**

Nenes

**17 / 46%**

### PROCEDÈNCIA

nre. infants



### DADES ADULTS I FAMÍLIES ATESES DURANT L'ANY

Nre. d'infants atesos 2015 **45**

Nre. d'adults atesos 2015 **90**

Nre. de famílies ateses en data 31/12/2015 **39**



## DADES INFANTS SEGUÏMENT MARESME 2015

### SEXE

Nens

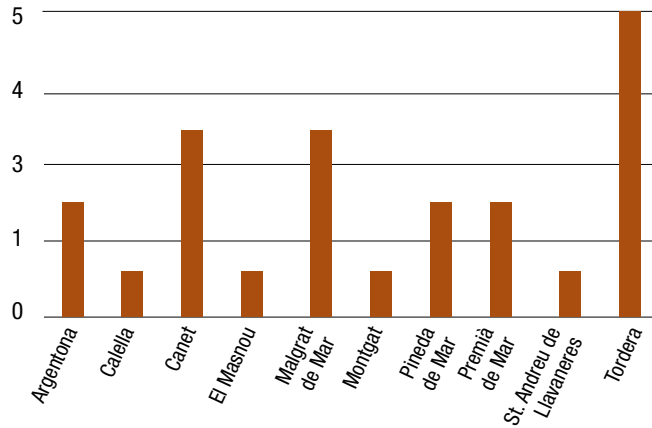
**11** / 52%

Nenes

**10** / 48%

### PROCEDÈNCIA

nre. infants



### DADES ADULTS I FAMÍLIES ATESES DURANT L'ANY

Nre. d'infants atesos 2015 **23**

Nre. de famílies ateses 2015 **18**

Nr e. d'adults atesos 2015 **37**

## *PARTICIPACIÓ*

Durant l'any 2015 la Fundació ha participat en diverses sessions de treball i jornades vinculades amb la intervenció familiar.

Destaquem:

**Organització de la 4a Jornada sobre intervenció amb famílies i infància en situació de vulnerabilitat** celebrat a Barcelona. Coorganitzada per FASI i DGAIA.  
<http://www.fasi.cat/jornades/jornades2015/>

**Participació com a ponent convidat a:**

**Consell Federal de la Federació Internacional de Comunitats Educatives (FICE)** celebrat a Belgrado. Maig 2015

**Consell Federal de la Federació Internacional de Comunitats Educatives (FICE)** celebrat a Sofia. Octubre 2015

**Assamblea General d'Eurochild.** Celebrat a Brusel.les. Abril 2015

**Primer Encuentro Internacional de Jóvenes e inclusión.** Celebrat a Galícia. Setembre 2015



# GESTIÓ DELS RECURSOS HUMANS I PROFESSIONALS

## PLANTILLA INDEFINIDA

Distribució a 31/12/2015					
Seu central	7	Cases d'infants	109	Projecte la meua família m'acull	6
<b>Total</b>	<b>122</b>				

## TITULACIÓ A CASES D'INFANTS

Formació	
Diplomat o grau en educació social	71
Diplomat o grau en treball social	2
Llicenciat o grau en psicologia	7
Llicenciat o grau en pedagogia	5
Formació ocupacional en treball familiar i/o cicle formatiu en integració social	24

## TITULACIÓ A SERVEIS CENTRALS

Formació	
Llicenciat/da o grau	8

## TITULACIÓ "LA MEVA FAMÍLIA M'ACULL"

Formació	
Llicenciat o grau en psicologia	3
Diplomat o grau en treball social	3

## PLA DE FORMACIÓ 2015

Cost invertit en Pla de formació grupal	19.584,18 €
Cost invertit en Pla en càpsules i supervisions d'equip	1.970 €
Subvencionat per la Fundació tripartita	10.328,05 € (52,10%)
Cost assumit per FASI	11.226,13 € (47,90%)

PERFIL PROFESSIONAL	Hores de formació a l'any	
Educadors/es referents de primer any	40 hores	59% de formació en competències tècniques
Tècnics EIF (ER, pedagogs/es, psicòlegs/es i treballadors/es socials)	34 hores	
Educadors/es coreferents	34 hores	
Treballadores familiars	34 hores	
Noves incorporacions	61 hores	
<b>Hores de formació interna</b>	<b>203 hores</b>	

<b>ABSENTISME</b>	Índex 2,75 (3,81% al 2014)
-------------------	----------------------------

## GESTIÓ DELS RECURSOS HUMANS I PROFESSIONALS

### MATERNITATS/PATERNITATS

	Dones	Homes
Prestació per maternitat/paternitat	5	0
Risc d'embaràs	7	
Paternitat		1
Compactació de l'alletament	5	
Reducció de jornada per cura de fills/es	1	1
Excedència cura de fills/es	2	0

### PROMOCIONS

5 persones han promocionat (83% de les places de promoció ofertes)

### MOBILITZACIONS HORIZONTALS

3 persones se'ls ha atorgat canvi de Cases d'Infants (100% de les demandes)

### BENEFICIS SOCIALS

Definició	Nombre de persones beneficiades
Prestació complementària del 100% per Incapacitat (IT), per malaltia o accident no laboral.	51
Excedència voluntària amb reserva del lloc de treball garantit	7
Retribució en espècie	18

### LISMI

(per complir la LISMI > 2  
%)  
4 persones amb certificat de discapacitat 3% de la plantilla

### ALTES

27 places altes indefinides 10 conversions de temporals a indefinits

### FIDELITZACIÓ DE TREBALLADOR/A

Obsequi d'un llibre amb contractació indefinida	27
Obsequi per a cada treballador/a quan té un fill	6
Detall floral per defuncions de familiars	0
Targeta de felicitació per matrimoni o parella de fet	2
Acte de celebració de Nadal	100

### PROJECTES I/O POLÍTIQUES APROVADES AL 2015

Pla d'igualtat. Tramitació 6500€ Subvenció  
Política de formació  
Directorori de competències V2  
Internalització processos de selecció  
Millora horaris equip educatiu  
Implantació retribució flexible EIF

## GESTIÓ ECONÒMICA

### 1/ TOTAL INGRESSOS FUNDACIÓ 2015

	ANY 2015	%	ANY 2014	%
Ingrés concerts Casa Infants	4.043.783	78,64%	4.261.649	94,88%
Ingrés aportació Fundació La Caixa	929.496	18,08%	203.575	4,53%
Ingrés Serveis Intervenció Família Extensa (SIFE)	141.772	2,76%	18.303	0,41%
Ingrés per Subvencions	24.320	0,47%	5.305	0,12%
Ingrés per altres conceptes	3.000	0,06%	3.000	0,07%
<b>TOTAL INGRESSOS FASI</b>	<b>5.142.371 €</b>	<b>100%</b>	<b>4.491.832 €</b>	<b>100%</b>

### 2/ DESPESES SEGONS L'APLICACIÓ 2015

	ANY 2015		ANY 2014	
	<b>5.062.935 €</b>	<b>100%</b>	<b>4.165.762 €</b>	<b>100%</b>
Despesa servei FAMÍLIA EXTENSA	146.392	2,89%	76.688	1,84%
Despeses servei CASA INFANTS	4.501.311	88,91%	3.668.595	88,07%
Despeses d'Administració i Organització	415.232	8,20%	420.479	10,09%

### 3/ DISTRIBUCIÓ DE LES DESPESES SEGONS LA NATURALESA 2015

	ANY 2015		ANY 2014	
	<b>5.062.935 €</b>	<b>100%</b>	<b>4.312.542 €</b>	<b>100%</b>
Despeses de Personal i professionals	3.980.032	78,61%	3.337.431	77,39%
Arrendaments i cànons	408.578	8,07%	435.896	10,11%
Manteniment Usuaris	288.906	5,71%	242.282	5,62%
Reparacions i conservació	141.551	2,80%	89.114	2,07%
Subministraments	90.577	1,79%	81.412	1,89%
Dotacions per amortitzacions	68.887	1,36%	59.227	1,37%
Difusió i Jornades	16.311	0,32%	22.870	0,53%
Assegurances	10.076	0,20%	10.424	0,24%
Taxes i tributs	6.304	0,12%	10.429	0,24%
Altres despeses	42.402	0,84%	13.178	0,31%
Despeses Financeres	9.311	0,18%	10.279	0,24%

### 4/ INVERSIONS EN IMMOBILITZAT a 2015

	ANY 2015		ANY 2014	
	<b>452.591 €</b>	<b>100%</b>	<b>439.579 €</b>	<b>100%</b>
Terreny i construccions	205.245	45,35%	214.269	48,74%
Mobiliari	139.472	30,82%	137.056	31,18%
Instal·lacions i electrodomèstics	57.352	12,67%	36.185	8,23%
Equipaments informàtics	32.449	7,17%	28.211	6,42%
Aixovar i petits electrodomèstics	16.302	3,60%	21.922	4,99%
Aplicacions Informàtiques	1.757	0,39%	1.829	0,42%
Propietat intel·lectual	14	0,00%	107	0,02%

## GESTIÓ ECONÒMICA

### 5/ INVERSIONS FINANCERES 2015

	ANY 2015		ANY 2014	
	591.038 €	100%	443.339 €	100%
Participacions CASA EQUIPAMENTS	531.032 €	89,85%	381.032 €	85,95%
Fiances i dipòsits	60.006 €	10,15%	62.307 €	14,05%

### 6/ ESTRUCTURA PATRIMONIAL 2015

	ANY 2015	ANY 2014
<b>TOTAL ACTIU</b>	<b>2.242.274 €</b>	<b>2.408.327 €</b>
ACTIU NO CORRENT	1.043.628 €	882.921 €
ACTIU CORRENT	1.198.646 €	1.525.406 €
<b>TOTAL PASSIU</b>	<b>2.242.274 €</b>	<b>2.408.327 €</b>
PATRIMONI NET	1.630.119 €	1.605.680 €
PASSIU NO CORRENT	0 €	0 €
PASSIU CORRENT	612.155 €	802.647 €



# SOSTENIBILITAT

## GESTIÓ ENERGÈTICA

Per tal de realitzar un correcte seguiment de l'ús de l'energia i aigua a les cases, des del febrer de 2014 cada mes, l'empresa LAVOLA realitza les tasques a FASI de validació de factures, l'anàlisi de consums i costos i el càlcul dels indicadors de seguiment per les fonts energètiques i consums.

Amb aquesta informació també es pot avaluar l'impacte a l'atmosfera de l'activitat derivada de les emissions de CO<sub>2</sub> corresponents al consum d'energia de les 11 cases d'infants de la Fundació i dels seus serveis centrals situats al carrer Vilardell de Barcelona.

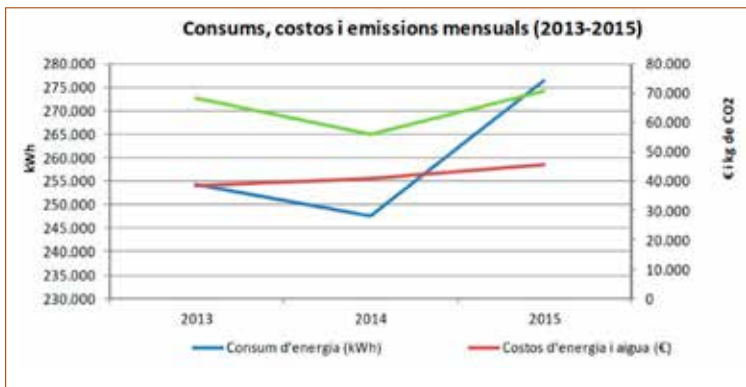
## HISTÒRIC DE DADES ANUALS 2015

Les dades de consum i cost d'energia i d'aigua dels últims tres anys, així com de les emissions globals de les cases són les següents:

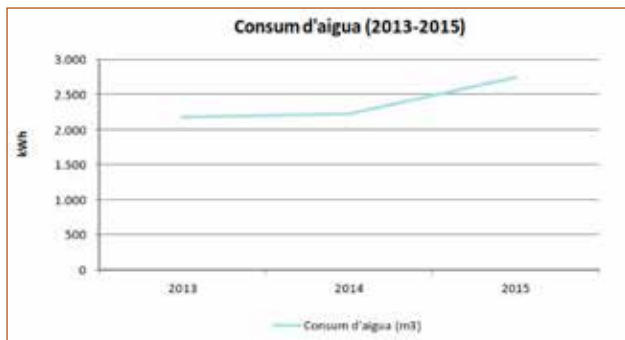
	2013	2014	2015	Evolució 14-15
Consum d'energia	254.266	247.617	276.477	12%
Consum d'aigua (m <sup>3</sup> )	2.167	2.221	2.738	23%
Costos d'energia i aigua (€)	38.660	40.761	45.746	12%
Emissions a l'atmosfera (kg de CO <sub>2</sub> )	68.206	56.022	70.814	26%

En l'any 2015 hi ha hagut un increment en el consum, cost i emissions globals de la Fundació. El principal motiu és que durant l'any 2015 s'han incorporat dues noves cases, C. I. Fontcalda i C.I. Cucafera a les Terres de l'Ebre.

Cal destacar que si extraiem les dades de consum de les noves cases de l'any 2015 i les comparem amb les de l'any 2014, el consum d'energia global de la Fundació ha **disminuït un -5%** i el **consum d'aigua en un -1%**.



## SOSTENIBILITAT



### RESUM DE DADES ANUALS 2015

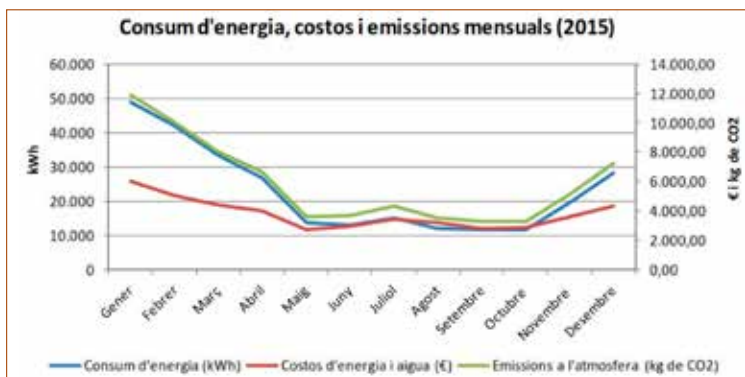
D'acord amb les factures d'energia i aigua de l'any 2015, les dades globals de consums, costos i emissions a l'atmosfera són les següents:

	Energia elèctrica	Gas natural	Aigua	Total
Consum d'energia (kWh)	156.160	126.318	-	276.477
Consum d'aigua (m³)	-	-	2.738	2.738
Costos d'energia i aigua (€)	29.530	7.878	8.338	45.746
Emissions a l'atmosfera (kg de CO <sub>2</sub> )	45.348	25.466	-	70.814

Tot i que només 7 de les 11 cases disposen de gas natural, el consum d'energia està força equilibrat entre les dues fonts energètiques emprades a la Fundació, **l'energia elèctrica (46%) i el gas natural (54%)**.

A nivell de costos, l'import d'energia elèctrica és el que representa un percentatge més important (65%), ja que el seu cost és superior al de gas natural (17%). En el cas de l'aigua (18%), presenta un percentatge molt similar al de gas natural, per sota del 20%.

A continuació es mostra el consum i cost mensual d'energia, així com les emissions a l'atmosfera corresponents. Per tal de poder fer una valoració més real, s'ha repartit equitativament el consum i el cost entre els diferents dies de cada factura emesa.



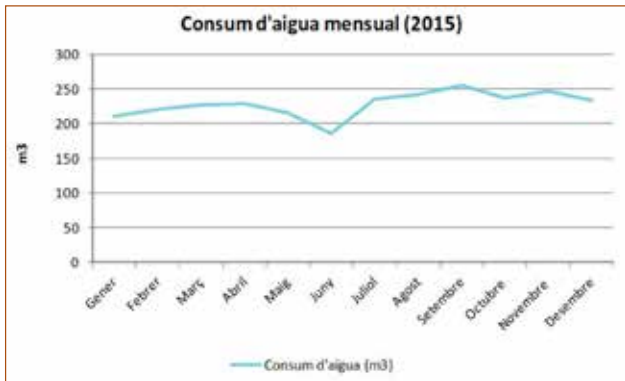


## SOSTENIBILITAT

Si analitzem el consum, el cost i les emissions a l'atmosfera de forma mensual, es repeteix el mateix patró que l'any anterior. A inicis i finals d'any existeix un major consum a conseqüència de les baixes temperatures exteriors de l'època d'hivern i l'efecte de la calefacció. Un cop es deixa d'utilitzar els equips de calefacció el consum global de la Fundació disminueix a valors de 10.000 kWh/mes.

L'efecte de la calefacció sobre el consum habitual dels centres suposa un increment de fins a 30.000 kWh/any. Per aquest motiu, una bona gestió dels equips de calefacció és bàsic per tal d'optimitzar aquest consum.

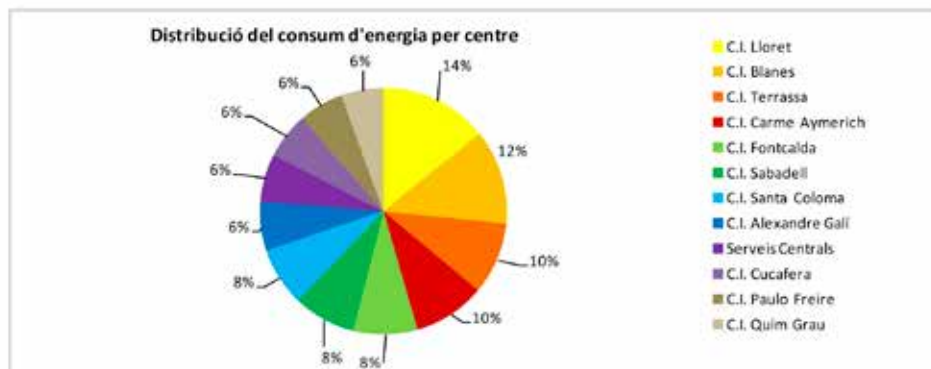
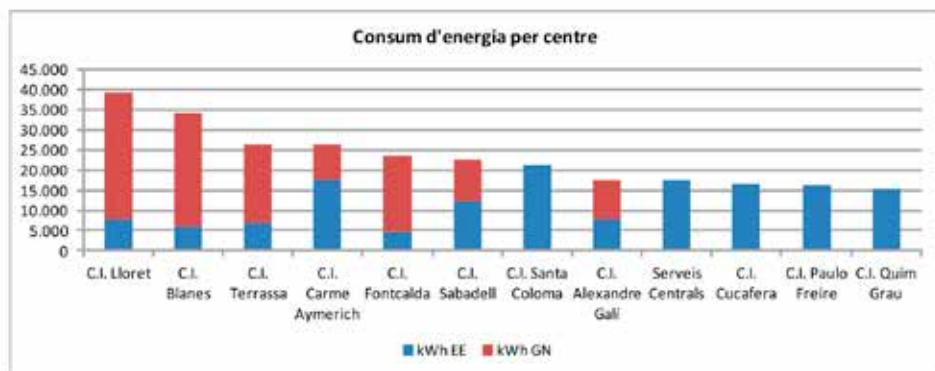
En el cas del consum d'aigua, també s'ha repartit de forma equitativa el consum entre els dies de cada factura emesa.



# SOSTENIBILITAT

## CONSUM D'ENERGIA PER CASES D'INFANTS I OFICINA

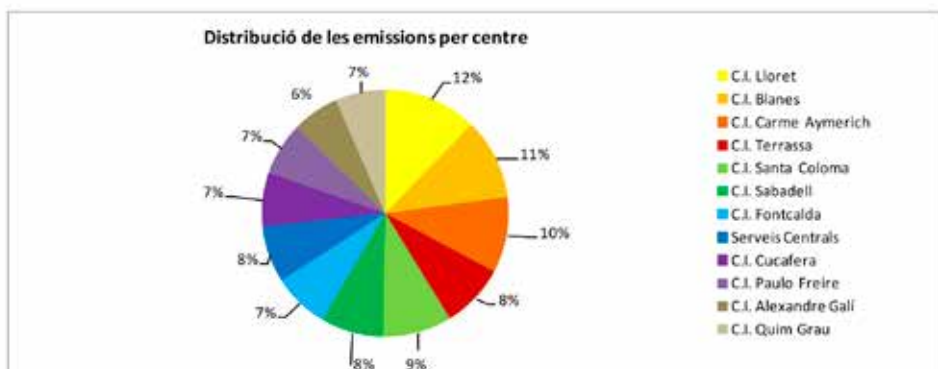
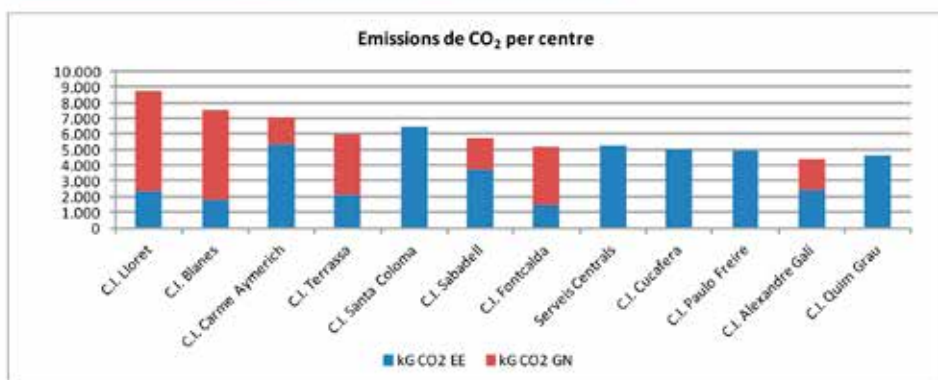
	Consum d'energia (kWh/any)		Evolució 14-15
	2014	2015	
C.I. Santa Coloma	16.455	21.373	30%
C.I. Carme Aymerich	28.680	26.153	-9%
C.I. Lloret	28.651	39.282	37%
C.I. Alexandre Galí	21.873	17.631	-19%
C.I. Sabadell	31.361	22.522	-28%
C.I. Blanes	32.901	34.279	4%
C.I. Quim Grau	20.257	15.294	-25%
C.I. Paulo Freire	18.853	16.253	-14%
C.I. Terrassa	35.925	26.188	-27%
C.I. Fontcalda	-	23.342	-
C.I. Cucafera	-	16.703	-
Serveis Centrals	-	17.458	-
<b>Total</b>	<b>234.955</b>	<b>276.477</b>	



# SOSTENIBILITAT

## EMISSIONS DE CO2 PER CASES D'INFANTS I OFICINA

	Emissions a l'atmosfera (kg CO <sub>2</sub> )		Evolució 14-15
	2014	2015	
C.I. Santa Coloma	4.969	6.455	30%
C.I. Carme Aymerich	7.795	7.035	-10%
C.I. Lloret	6.368	8.695	37%
C.I. Alexandre Gali	5.310	4.353	-18%
C.I. Sabadell	7.661	5.772	-25%
C.I. Blanes	7.376	7.504	2%
C.I. Quim Grau	6.118	4.619	-25%
C.I. Paulo Freire	5.694	4.908	-14%
C.I. Terrassa	7.910	5.972	-25%
C.I. Fontcalda	-	5.185	-
C.I. Cucafera	-	5.044	-
Serveis Centrals	-	5.272	-
<b>Total</b>	<b>59.200</b>	<b>70.814</b>	



# SOSTENIBILITAT

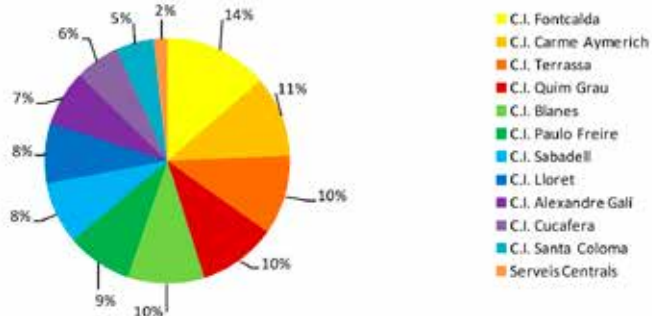
## CONSUM D'AIGUA PER CASES D'INFANTS I OFICINA

	Consum d'aigua (m <sup>3</sup> /any)		Evolució 14-15
	2014	2015	
C.I. Santa Coloma	178	138	-22%
C.I. Carme Aymerich	310	292	-6%
C.I. Lloret	198	215	9%
C.I. Alexandre Gali	198	204	3%
C.I. Sabadell	236	223	-6%
C.I. Blanes	228	278	22%
C.I. Quim Grau	313	282	-10%
C.I. Paulo Freire	334	236	-29%
C.I. Terrassa	200	288	44%
C.I. Fontcalda	-	374	-
C.I. Cucafera	-	160	-
Serveis Centrals	-	49	-
<b>Total</b>	<b>2.195</b>	<b>2.738</b>	

### Consum d'aigua per centre

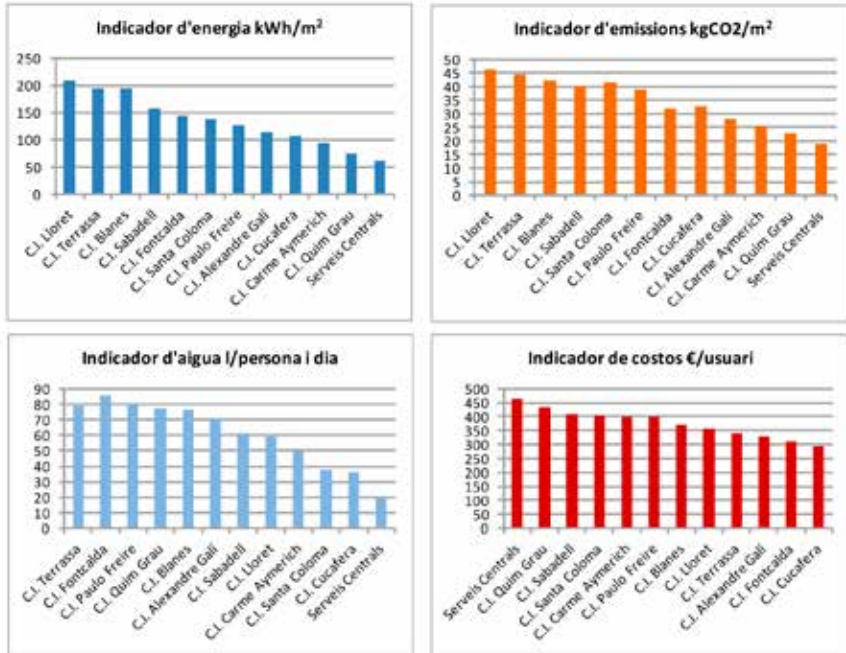


### Distribució del consum d'aigua per centre



# SOSTENIBILITAT

## INDICADORS D'ENERGIA I AIGUA PER CASA D'INFANTS I OFICINA



El detall dels indicadors de seguiment per a cada casa infants i oficines són els següents:

	Energia (KWh/m <sup>2</sup> )	Emissions (KgCO <sub>2</sub> /m <sup>2</sup> )	Aigua (l/usuari)	Costos (€/usuari i any)
Ci Santa Coloma	137,09	41,40	37,81	402,43
Ci Carme Aymerich	93,73	25,21	49,91	398,35
Ci Lloret	209,50	46,37	58,90	355,53
Ci Alexandre Galí	113,36	27,99	69,86	328,65
Ci Sabadell	157,39	40,23	61,10	409,58
Ci Blanes	193,36	42,33	76,27	369,73
Ci Quim Grau	75,12	22,69	77,26	433,13
Ci Paulo Freire	128,11	38,69	80,56	391,93
Ci Terrassa	194,74	44,41	78,90	342,41
Ci Fontcalda	144,20	32,03	85,39	309,60
Ci Cucafera	108,49	32,76	36,45	292,85
Serveis Centrals	62,35	18,83	19,18	464,36

Els indicadors globals de les cases d'infants per l'any 2015 són els següents:

	Energia (KWh/m <sup>2</sup> )	Emissions (KgCO <sub>2</sub> /m <sup>2</sup> )	Aigua (l/usuari)	Costos (€/usuari i any)
Anual	128,05	32,80	61,0	371,92
Mensual	10,67	2,73	5,1	30,99
Diari	0,36	0,09	0,2	1,03

## ENQUESTA DE SATISFACCIÓ (sobre 10 punts)

### JOVES

Amb la relació mantinguda amb la directora **6,59**

Amb la relació que tens amb l'Educadora/a referent **7,59**

Amb el suport rebut pel Psicòleg/oga i pel Pedagog/a **7,18**

Amb la relació que mantens amb els educadors/es **7,61**

Amb la relació que mantens amb les Treballadores familiars **8,45**

Amb les altres famílies que vénen a la Casa **7,36**

Amb els companys de dins la Casa **7,75**

Amb l'estat general de la Casa **8,02**

Amb les activitats (educatives, lúdiques) que es realitzen a la Casa **6,40**

Amb la sensació de seguretat que tens durant l'estada a la Casa **7,65**

Amb la confidencialitat amb què es tracta tot el que et preocupa **7,11**

Amb les activitats externes en què participes **6,13**

Amb el seguiment de la teva salut **8,15**

Amb el menjar que es dóna a la Casa **7,56**

Amb el valor que es dóna a les teves opinions **7,59**

Amb la resposta que els educadors donen a les teves necessitats **7,77**

Com des de la Casa se t'ajuda a millorar com a persona **7,59**

### INFANTS

**6,97** Valora la relació que tens amb la directora

**8,05** Valora la relació que tens amb l'educador/a referent

**8,08** Valora la relació que tens amb el psicòleg/oga i amb el pedagog/a

**8,61** Valora la relació que tens amb els educadors/es

**8,55** Valora la relació que tens amb les treballadores familiars

**7,91** Valora la relació que tens amb les altres famílies que venen a la Casa

**7,55** Valora la relació que tens amb els companys de dins la casa

**8,11** Valora l'ordre i la neteja de la casa

**8,32** Valora les activitats que es fan dins la casa

**8,11** Valora el grau en què et sents estimat dins la casa

**6,79** Valora com els educadors parlen de tu i de la teva família amb els altres

**7,47** Valora les activitats en què participes fora de la casa

**7** Valora com et cuiden quan estàs malalt/a

**7,5** Valora els aliments que menges a la casa

**7,67** Valora com es tenen en compte les teves opinions

**7,94** Valora la resposta que els educadors/es donen quan tens un problema

**7,85** Valora com des de la casa se t'ajuda a millorar la relació amb els altres

**7,88** Valora com des de la casa s'ajuda els teus pares a millorar la relació

**7,94** Valora com des de la casa s'ajuda a millorar com et tracten els teus pares

**8,61** Quina nota dones a la Casa d'Infants

## ENQUESTA DE SATISFACCIÓ (sobre 10 punts)

### FAMÍLIES

Amb la relació mantinguda amb la Directora	6,62
Amb la relació que teniu amb de l'Educadora Referent	9,22
Amb el suport rebut per la Psicòloga i Pedagoga	8,05
Amb la relació que manteniu amb els educadors/es	9,21
Amb la relació establerta amb les Treballadores Familiars	8,9
Amb les altres famílies que participen en les activitats de la casa	7,27
Amb els companys que es tenen dins la casa	8,07
Amb les condicions físiques i materials en què està la Casa	9,37
Amb les activitats que proposa la Casa (sortides, tallers...)	8,07
Amb la protecció que el vostre fill/a durant la seva estada a la Casa	9,22
Amb la confidencialitat que els professionals mantenen amb la vostra situació familiar	9,04
Amb els recursos externs en els que quals participa el vostre fill/a	8,15
Amb el seguiment de la vostra salut o la dels vostres fills que realitza la Casa	8,77
Amb els menjars que se serveixen a la Casa	8,4
Amb el valor que es dóna a les teves opinions	8,8
Amb la resposta adequada a les necessitats que teniu com a pares	8,72
Com des de la Casa us ajuden a millorar la vostra relació de parella o amb els altres	7,41
Com des de la Casa us ajuden a millorar com a pares	9,01

**fasi.** fundació  
acció  
social  
infància

C/ Vilardell, 29, entresòl 1a  
08014 Barcelona

Telèfon 93 550 79 00  
Fax 93 487 61 03  
fasi@fasi.cat

**[www.fasi.cat](http://www.fasi.cat)**