




[www.fasi.cat](http://www.fasi.cat)

# memòria 2013

**fasi.** fundació  
acció  
social  
infància

**Amb el suport de:**

 Generalitat de Catalunya  
Departament de Benestar Social i Família  
**Direcció General d'Atenció  
a la Infància i l'Adolescència**

 Obra Social "la Caixa"





# MEMÒRIA ANUAL 2013

## ÍNDEX

5

**PRESENTACIÓ**

6

**ORGANITZACIÓ**

8

**PROJECTES**

**08 Cases d'Infants**

09 MODEL DE SERVEI

10 ESTRUCTURA

10 TIPOLOGIA DE PLACES

11 DISTRIBUCIÓ TERRITORIAL

12 DADES D'ATENCIÓ 2013

**14 Equips de seguiment dels  
acolliments en família extensa**

15 MODEL DE SERVEI

16 ESTRUCTURA

16 DADES D'ATENCIÓ 2013

18

**PARTICIPACIÓ**

19

**GESTIÓ DELS RECURSOS  
HUMANS I PROFESSIONALS**

20

**GESTIÓ ECONÒMICA**

22

**SATISFACCIÓ DELS DERIVANTS  
I USUARIS**

En el disseny  
d'aquesta memòria  
s'ha utilitzat  
La Tipografia  
d'Anna Vives

[www.ahhavlives.com](http://www.ahhavlives.com)



Podeu trobar la versió en format pdf  
d'aquesta memòria anual a:

[www.fasi.cat/fundacio/memories.php](http://www.fasi.cat/fundacio/memories.php)

## PRESENTACIÓ

La Fundació Acció Social Infància, amb NIF G-65212789, es constitueix sense afany de lucre el 16 d'octubre de 2009 i estableix la seu social al carrer Balmes 114 àtic de Barcelona.

Disposa del número 2623 al Registre de Fundacions de la Generalitat de Catalunya i de l'E04863 al Registre d'Entitats de gestió de serveis del Departament de Benestar Social i Família.

Es crea fruit de la col·laboració entre el Sector Públic, el Sector Privat i el Tercer Sector, alineant-se en el disseny i gestió de nous equipaments i serveis orientats a la infància i la família, des d'una òptica de gestió eficient i potenciant criteris d'innovació.

Per fer-ho, es demana al Consorci d'Acció Social de Catalunya que lideri el procés de creació de la Fundació, conservant sempre una majoria en el patronat, fet que li dona el caràcter de Fundació Privada del Sector Públic. D'altra banda, trasllada aquesta voluntat a Entitats del Tercer Sector com Fundació Plataforma Educativa (Entitat del Tercer Sector orientada a l'atenció a les persones i gestió de Serveis) i Empreses del Sector Privat com Casa Equipaments SL (Societat mercantil proveïdora d'equipaments residencials de tipologia social, participada entre altres per la Mútua FIATC).

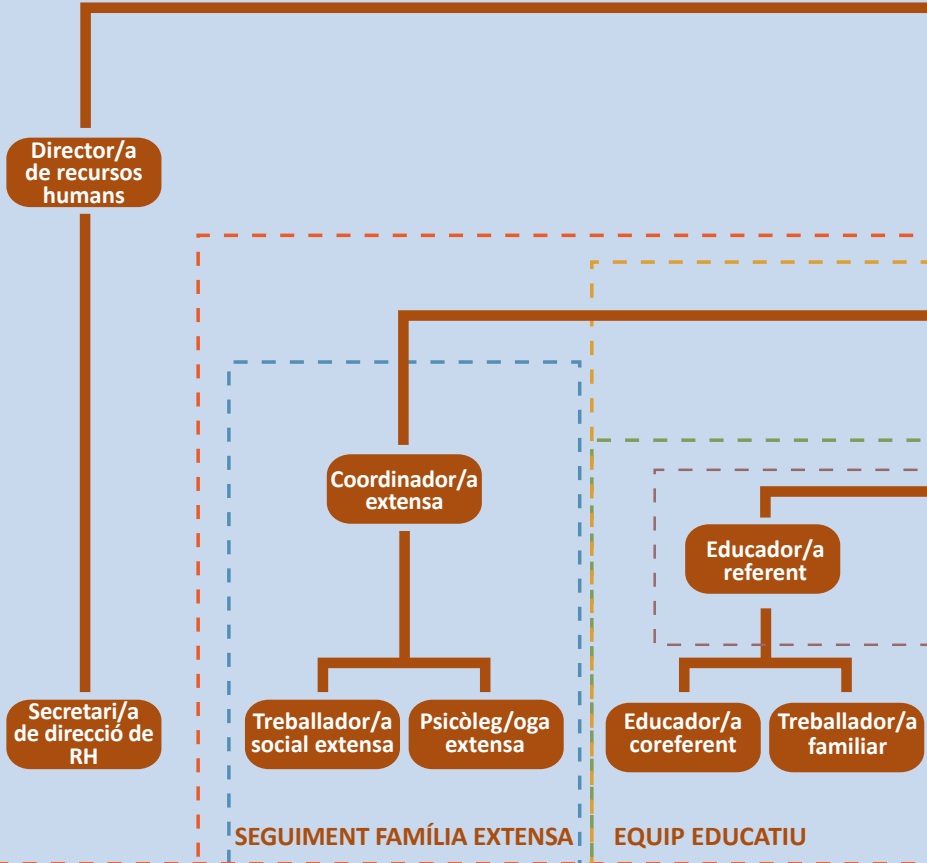


La nostra  
missió

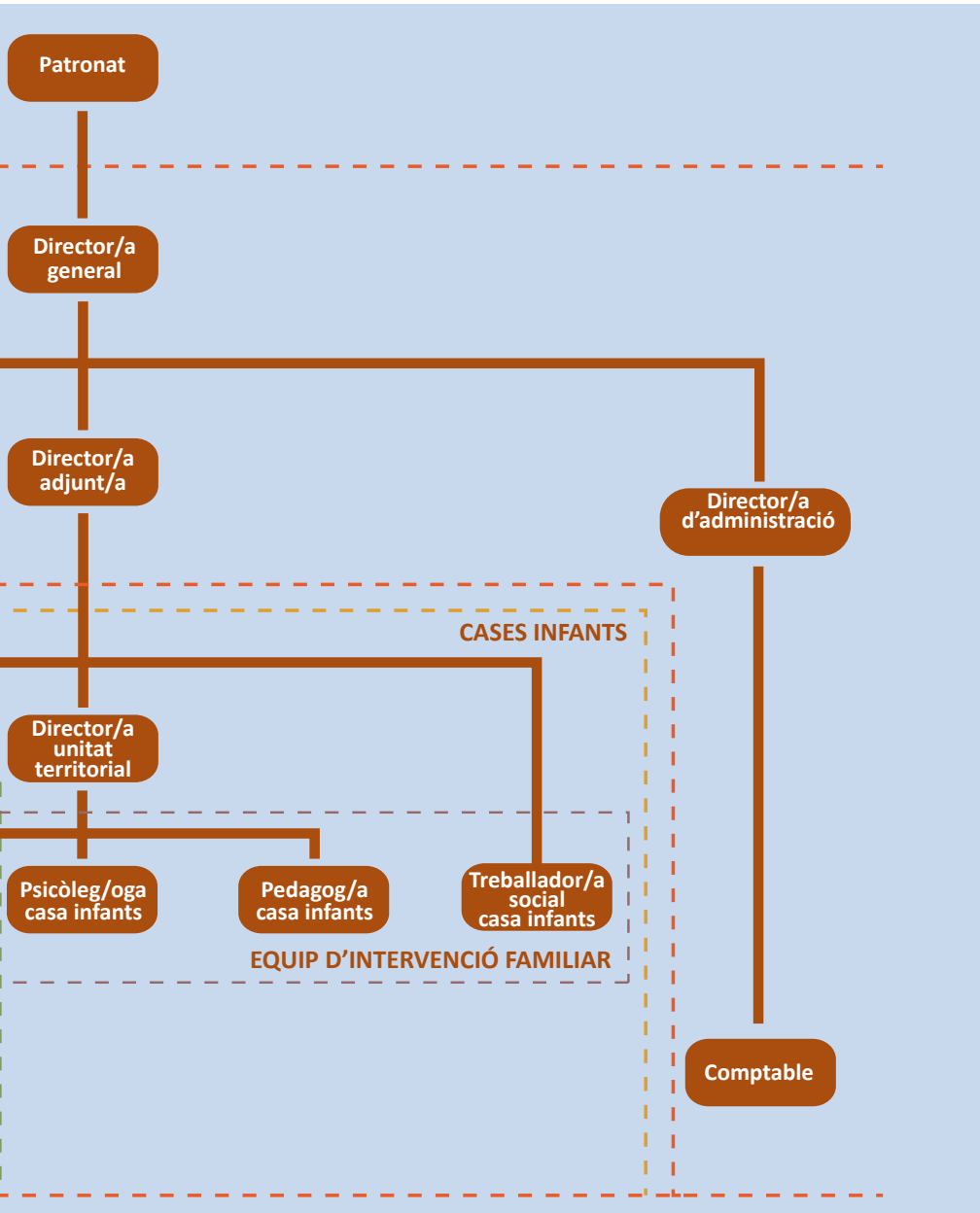
Desenvolupar projectes  
d'innovació vers l'atenció  
de la infància en risc i  
les seves famílies.

# ORGANITZACIÓ

## SERVEIS CENTRALS



# EL NOSTRE EQUIP MUMÀ



## PROJECTES

### Cases d'Infants

Les Cases d'Infants són un servei residencial d'estada temporal. Tenen com a finalitat principal treballar les capacitats d'infants i adolescents i de les seves famílies, i possibilitar-ne el retorn o la seva emancipació. És un programa pilot en fase experimental pendent de la seva avaluació i inclusió a la cartera de serveis socials.

Aquest projecte es desenvolupa en col·laboració amb la Direcció General d'Atenció a la Infància, l'Obra Social "la Caixa" i el Consorci de Serveis Socials de Barcelona.



Les Cases d'Infants han estat dissenyades com un recurs d'intervenció socioeducativa que centra el seu treball en els membres de la família com a elements de canvi. Per això s'utilitza l'enfocament sistèmic com a filtre per interpretar l'estructura familiar. Aquesta intervenció es planifica i s'executa en un entorn de vida quotidiana, en què es posa especial atenció en l'anàlisi i actuació educativa orientada a identificar l'estil relacional present en la família atesa per acompanyar-la en el seu procés de millora.





## MODEL DE SERVEI

### Objectius estratègics:

- Incrementar i optimitzar els recursos per atendre les situacions de risc i alhora reduir el nombre d'infants i adolescents sota tutela administrativa.
- Reduir el nombre d'infants i adolescents institucionalitzats.
- Reduir la temporalitat de la institucionalització quan aquesta sigui necessària.
- Donar resposta al nou marc generat amb l'aprovació de la Llei 14/2010 dels drets i les oportunitats en la infància i l'adolescència.

### Objectius específics:

- Aplicar la mesura de guarda administrativa temporal com a marc jurídic que promou la participació activa de la família i de l'infant o adolescent en la millora de la seva situació.
- Impulsar un servei que no implica la separació de l'infant o adolescent de la seva família.
- Establir un servei residencial d'intervenció global infant-família que permet reduir el temps de la institucionalització i propicia al màxim el retorn al nucli familiar.
- Reduir l'impacte de la institucionalització amb processos progressius d'internament i desinternament.
- Reforçar el treball en xarxa dels serveis socials especialitzats i bàsics, i integrant l'EAIA i el professional referent de serveis socials bàsics en els espais de deliberació i valoració.
- Articular el servei d'intervenció familiar com a complement i suport a la tasca que desenvolupen els EAIA i la resta d'equips tècnics (tractament d'abusos sexuals, teràpia familiar...).
- Millorar el suport a les famílies extenses (avis, oncles, germans...) per incrementar el seu pes com a recurs alternatiu als progenitors quan és necessària la separació d'aquests.
- Desenvolupar iniciatives de gestió del canvi: compromís/lideratge i comunicació, formació, adaptació als canvis organitzatius, seguiment i suport.
- Garantir una gestió transparent i de qualitat que tingui en compte la satisfacció dels infants i de les seves famílies.
- Superar el paradigma paternalista, definint uns circuits de comunicació que es basin en la concepció dels serveis públics com a responsabilitat compartida.
- Promoure la participació de l'infant o adolescent i de les seves famílies en l'elaboració dels objectius del projecte educatiu d'intervenció familiar.
- Vetllar perquè l'infant o adolescent acollit pugui tenir les mateixes oportunitats, en condicions d'igualtat, que la resta d'infància del nostre país.

## ESTRUCTURA

Les Cases s'agrupen de dos en dos creant una Unitat Territorial ubicada al mateix territori.

Aquesta unitat territorial comparteix la Direcció i l'Equip d'Intervenció Familiar que integra professionals dels àmbits (psicologia, pedagogia i treball social).

Cada Casa individualment disposa d'un/a educador/a referent, cinc educadors/es coreferents i dos treballadors/es familiars.



## TIPOLOGIA DE PLACES

### Intervenció residencial

Es tracta d'infants i joves la situació dels quals requereix una separació temporal de la família; per tant, s'ha declarat la situació de desemparament o de guarda protectora. La intervenció en aquests casos anirà adreçada a plantejar la institucionalització com una ajuda i caldrà dissenyar el projecte d'intervenció en la família, que integrarà el Pla de treball de l'EAIA. La intervenció s'orientarà a la recuperabilitat de l'entorn familiar per fer viable un retorn ràpid de l'infant o jove al seu nucli familiar. La previsió inicial de retorn no pot durar més d'un any. Aquest retorn es podrà fer d'una manera més o menys progressiva segons l'evolució del cas.

### Intervenció intermitent

Es tracta d'infants i adolescents en situació de risc en què no cal una separació total de la família, però sí una intervenció especialitzada i preventiva.

En cada cas es valorarà la necessitat o no de pernoctacions. Aquesta intervenció suposa que l'infant o adolescent resideixi principalment fora de la casa, tot i que hi pugui pernoctar puntualment. La intervenció anirà encaminada a la millora de les habilitats parentals, a enfortir els vincles positius amb la família i/o assolir una autonomia adequada de l'adolescent.

### Intervenció de suport

Es tracta d'un suport especialitzat que ofereix l'Equip d'Intervenció Familiar i/o l'Equip Educatiu a infants i/o joves en situació de risc greu per evitar la separació de la família, el seu ingrés en el recurs o per facilitar el procés de sortida als infants o adolescents.

## DISTRIBUCIÓ TERRITORIAL



SERVEI DE SEGUIMENT D'ACOLLIMENT EN FAMÍLIA EXTENSA



CASA D'INFANTS

SABADELL  
12 places

COMARCA DE  
LA SELVA

SANTA COLOMA  
DE FARNERS  
12 places

LLORET DE MAR  
12 places

TERRASSA  
12 places

L'HOSPITALET  
DE LLOBREGAT  
Quim Grau  
12 places

BLANES  
12 places

BARCELONA  
Paulo Freire  
10 places

BARCELONA  
Alexandre Galí  
10 places

BARCELONA  
Carme Aymerich  
16 places

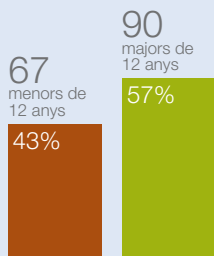


## DÀDES D'ATENCIÓ 2013 / Acumulades des de setembre de 2010

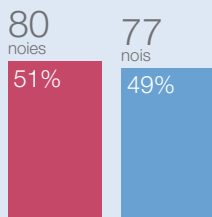
### CASES D'INFANTS

Dades referents a infants i/o adolescents que ja han finalitzat la seva participació al servei  
Total 157 infants o adolescents

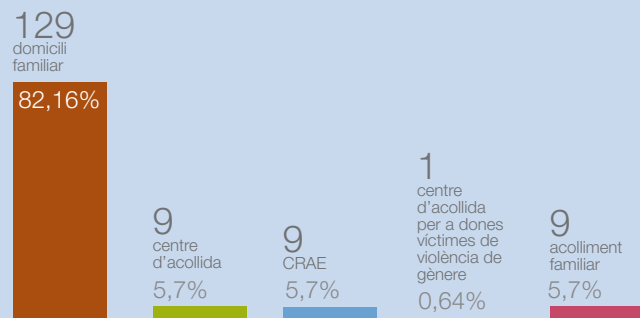
#### PER EDAT:



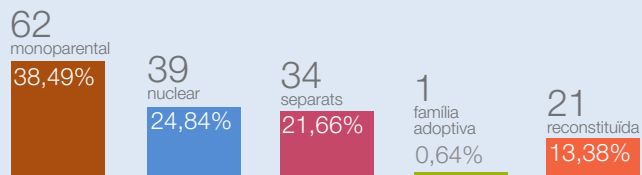
#### PER GÈNERE:



#### PER PROCEDÈNCIA:



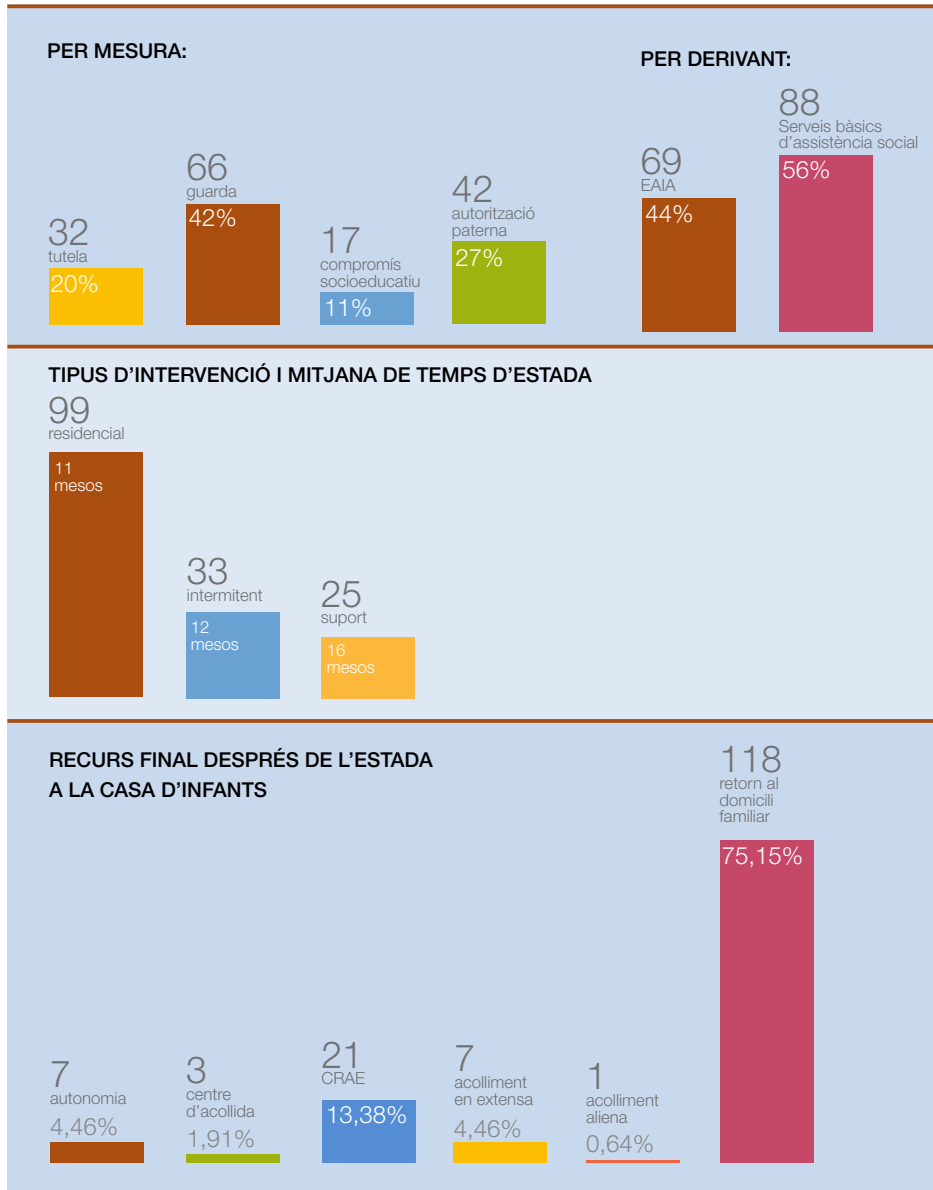
#### PER ESTRUCTURA FAMILIAR:

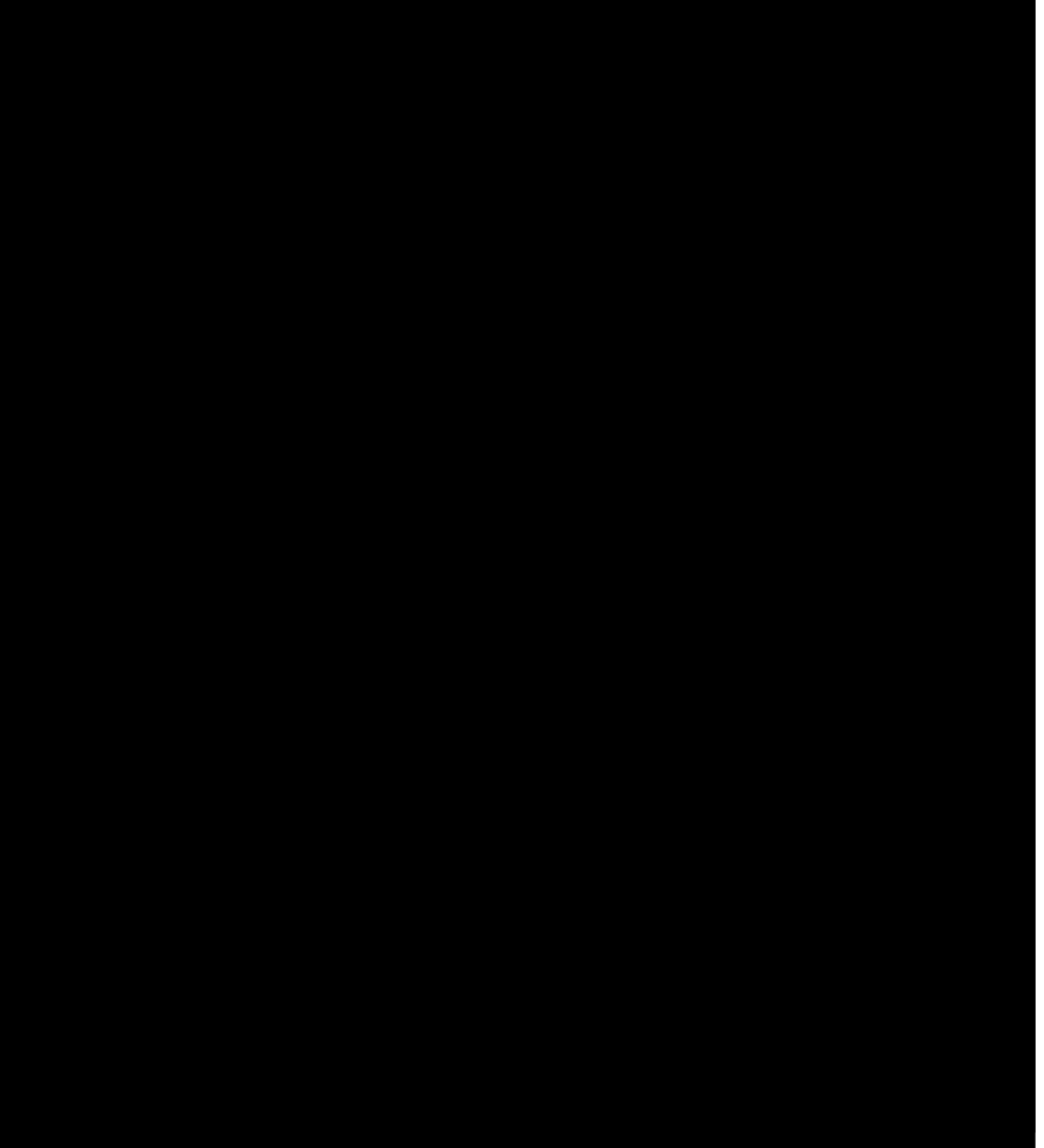


# DÀDES D'ATENCIÓ 2013 / Que han causat baixa des de setembre de 2010

## CASES D'INFANTS

Total 157 infants o adolescents





Vertical line or separator

Empty white space at the bottom of the page, possibly representing redacted content or a placeholder.

La missió del projecte la podem resumir a promocionar l'acolliment en família extensa i millorar el benestar dels infants i adolescents acollits i dels seus acollidors.

Objectius estratègics:

- Donar una major orientació i suport a les famílies extenses acollidores.
- Reforçar el plantejament tècnic per assegurar-ne una valoració ràpida i correcta.
- Facilitar l'accés a un suport econòmic per mitjà de l'ajuda que es dóna a les famílies extenses acollidores.

Objectius específics:

- Participar en l'estudi de les situacions familiars que ho requereixin per tal de facilitar que tots aquells nens i nenes que s'han de separar del seu pare i/o mare, puguin ser acollits per la seva família extensa sempre que aquesta estigui en disposició i garanteixi una atenció adequada a l'infant o adolescent.
- Proporcionar un millor benestar a tots els infants i a les seves famílies acollidores.
- Assegurar l'èxit de l'acolliment dels nens i nenes pels seus familiars.
- Millorar i agilitar les valoracions d'idoneïtat de les possibles famílies acollidores extenses.
- Millorar el suport que reben els avis, oncles, germans i altres familiars que assumeixen la guarda i la cura dels seus néts, nebots o germans petits quan aquests no poden viure amb el seu pare i/o mare i estan sota la tutela de la DGAIA.
- Proporcionar espais grupals a les famílies acollidores extenses que permetin intercanviar experiències i aprendre les unes de les altres.
- Oferir espais ag a les f

## ESTRUCTURA

L'equip multidisciplinari està format per una treballadora social, una psicòloga i una pedagoga.

Cada professional actua com a referent del cas davant l'EAlA, família extensa acollidora i altres serveis externs.

És el responsable final de l'elaboració de la documentació requerida per cada cas, amb el consens previ de la resta de membres de l'equip.

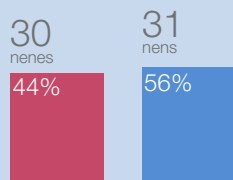


### DADES D'ATENCIÓ 2013 / Dades acumulades des de desembre de 2012

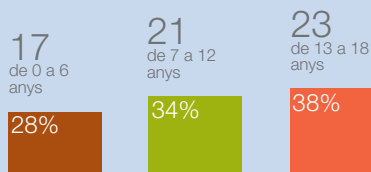
#### SERVEI DE SEGUIMENT DELS ACOLLIMENTS EN FAMÍLIA EXTENSA

Total 61 infants o adolescents atesos

##### PER GÈNERE



##### PER EDAT



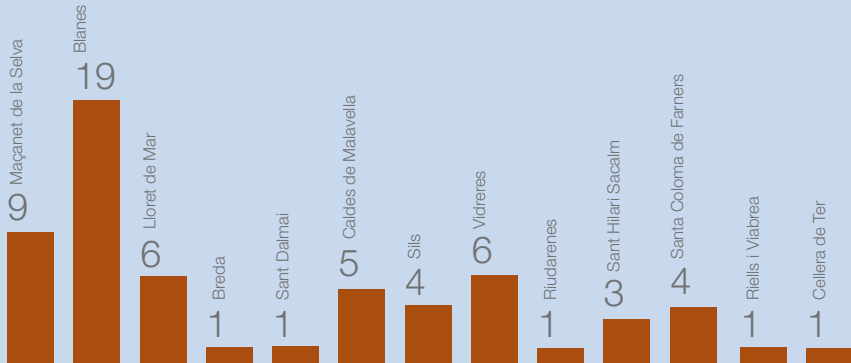


## DÀDES D'ATENCIÓ 2013 / Acumulades des de setembre de 2012

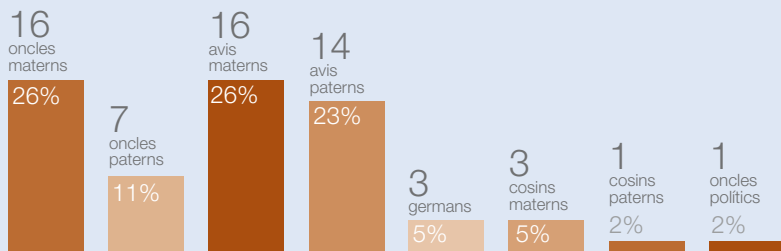
### SERVEI DE SEGUIMENT DELS ACOLLIMENTS EN FAMÍLIA EXTENSA

Total 61 infants o adolescents atesos

#### PER PROCEDÈNCIA



#### VINCLE AMB EL GUARDADOR



#### Nombre de famílies i adults atesos durant l'any

| NOMBRE FAMÍLIES   | TOTAL       |
|---|-------------|
| Nombre de famílies ateses durant el 2013                              | 49 famílies |
| Nombre de famílies ateses des de l'inici del projecte (novembre 2011) | 53 famílies |
| Nombre d'adults atesos durant el 2013                                 | 102 adults  |
| Nombre d'adults atesos des de l'inici del projecte (novembre 2011)    | 109 adults  |
| Nombre de famílies ateses en data 31/12/13                            | 42 famílies |

## PARTICIPACIÓ

Durant l'any 2013 la Fundació ha participat en diverses sessions de treball i jornades vinculades amb la intervenció familiar.

Destaquem:

**Jornada sobre experiències innovadores en l'àmbit dels serveis socials. Organitzada pel CASC. Presentant el projecte de Cases d'Infants.**

Febrer de 2013. Barcelona.

**Organització de la 2a jornada DGAIA-FASI "Intervenció comunitària orientada a la capacitat parental"**

Març de 2013. Barcelona.

**Congrés de la Federació Internacional de Comunitats Educatives (FICE). Presentant el projecte de Cases d'Infants.**

Octubre de 2013. Berna, Suïssa.

**Presentació d'una ponència, al Seminari organitzat per l'Instituto Jurídico de Méjico - Modalidades Alternativas de Cuidado de las Niñas, Niños y Adolescentes.**

Experiencias de los Sistemas y Modelos de Protección

Novembre de 2013. Mèxic.



## GESTIÓ DELS RECURSOS HUMANS I PROFESSIONALS

### PLANTILLA INDEFINIDA

| Distribució a 31/12/2013 |           |                                  |    |
|--------------------------|-----------|----------------------------------|----|
| Seu central              | 6         | Cases d'infants                  | 83 |
|                          |           | Projecte la meua família m'acull | 2  |
| <b>Total</b>             | <b>91</b> |                                  |    |

### TITULACIÓ A CASES D'INFANTS

| Formació                                 |    |
|--|----|
| Diplomatura en educació social           | 60 |
| Diplomatura en treball social            | 1  |
| Llicenciatura o grau en psicologia       | 3  |
| Llicenciatura o grau en pedagogia        | 1  |
| Formació ocupacional en treball familiar | 18 |

### TITULACIÓ A SERVEIS CENTRALS

| Formació             |   |
|----------------------|---|
| Llicenciatura o grau | 6 |

### TITULACIÓ "LA MEUA FAMÍLIA M'ACULL"

| Formació                             |   |
|--------------------------------------|---|
| Diplomatura o grau en treball social | 1 |
| Llicenciatura o grau en pedagogia    | 1 |

**Cost invertit en formació 16.800 €**

Subvencionat per la fundació tripartita (52,69%) 8.853 €

**Cost assumit per FASI (47,30%) 7.946,99 €**

A més, a fi d'atendre necessitats puntuals s'han realitzat 42 hores de supervisions de casos

**Cost total de les supervisions**

Total Hores 81 Total cost hores supervisió 9.330 €

**Cost mitjà personal Cases d'Infants 197,65 €**

### COMPETÈNCIES ACTITUDINALS

| PERFIL PROFESSIONAL | Participants | SESSIONS GRUPALS | SESSIONS INDIVIDUALS | Cost econòmic |
|---------------------|--------------|------------------|----------------------|---------------|
| Directores          | 5            | 20               | 30 h.                | 4.500 €       |
| Educadors referents | 9            | 30               | -                    | 2.700 €       |
| Tècnics EIF         | 5            | 20               | -                    | 1.800 €       |

(pedagogs/gues, psicòlegs/ogues i treballadors/es socials)

### COMPETÈNCIES TÈCNiques

| PERFIL PROFESSIONAL            | Participants | SESSIONS GRUPALS | SESSIONS INDIVIDUALS | Cost econòmic |
|--------------------------------|--------------|------------------|----------------------|---------------|
| Direcció, equip educatiu i EIF | 85           | 30               | -                    | 7.800 €       |

Mitjana hores de formació personal CI  
**35,47 h.**  
per persona

Índex de rotació del personal  
**1,01%**

Índex d'absentisme  
**4,37%**

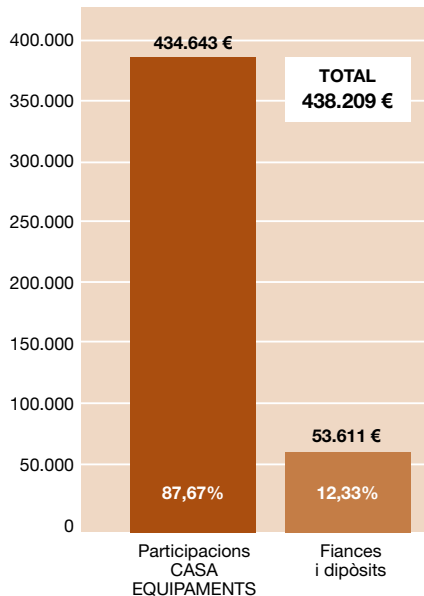
## GESTIÓ ECONÒMICA

### ESTRUCTURA PATRIMONIAL

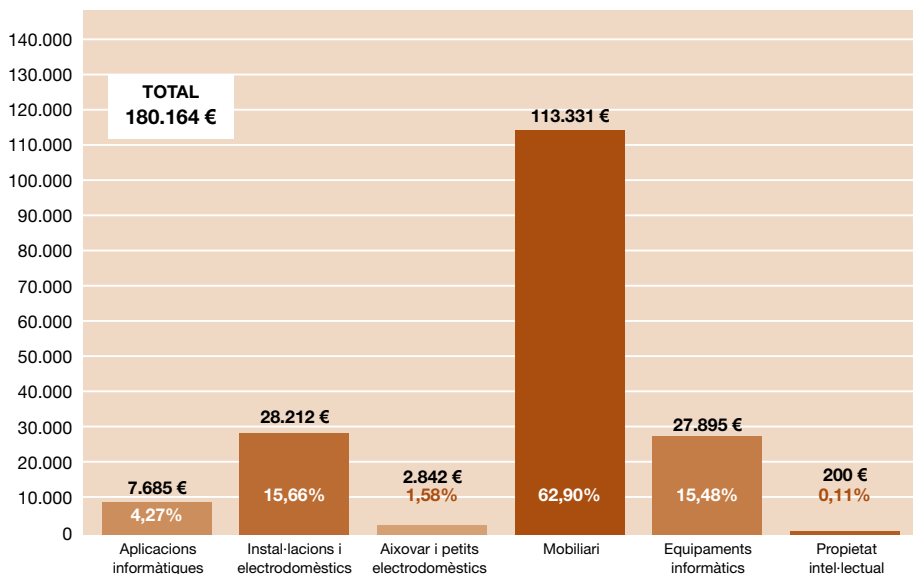
| Total actiu      | 2013        | 2012        |
|------------------|-------------|-------------|
| TOTAL ACTIU      | 2.054.901 € | 1.643.496 € |
| Actiu no corrent | 614.807 €   | 655.663 €   |
| Actiu corrent    | 1.440.093 € | 987.833 €   |

| Total passiu      | 2013        | 2012        |
|-------------------|-------------|-------------|
| TOTAL PASSIU      | 2.054.901 € | 1.643.496 € |
| Patrimoni net     | 1.242.877 € | 516.618 €   |
| Passiu no corrent | 10.335 €    | 20.265 €    |
| Passiu corrent    | 801.689 €   | 1.106.613 € |

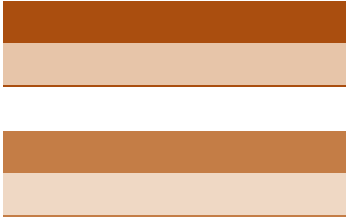
### INVERSIONS FINANCERES



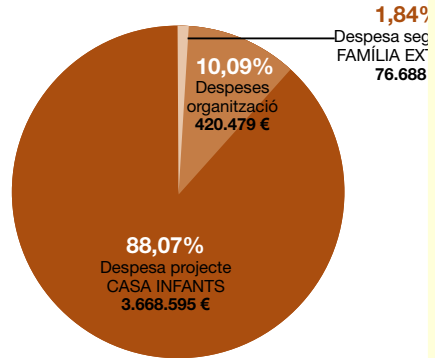
### INVERSIONS EN IMMOBILITZAT



### TOTAL INGRESSOS FUNDACIÓ

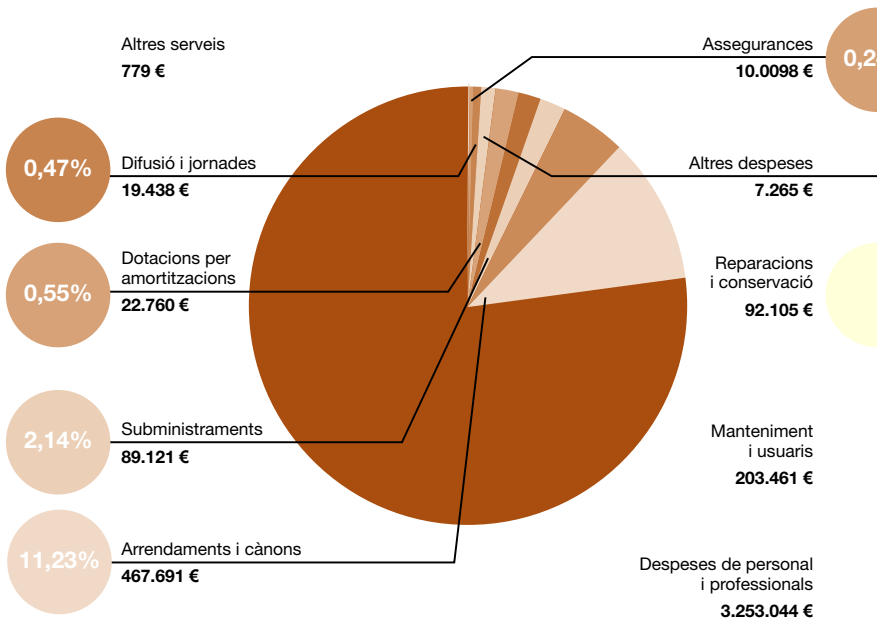


### DESPESES SEGONS L'APLICACIÓ



## DESPESES

Segons la seva naturalesa, es distribueixen:



## ENQUESTA DE SATISFACCIÓ (sobre 10 punts)

## DERIVANTS

Valora com la casa s'ha adaptat a les necessitats concretes de les famílies que has derivat **8,50**

Valora la millora de la família/es que has derivat amb la casa d'infants en relació amb l'assoliment dels objectius del pla de treball **7,58**

Valora la teva satisfacció amb relació a la informació que has rebut des de la casa pel que fa a la situació i l'evolució de la família que has derivat **8,66**

Considerant la informació que actualment tens sobre les cases d'infants, valora el grau d'adaptabilitat que té segons les necessitats de les famílies que hi derives **8,35**

Segons la informació que creus que necessites per poder realitzar una derivació d'una família a la casa d'infants, valora el grau d'informació que tens respecte del funcionament i metodologia de treball que es té a la casa d'infants **8,83**

Valora el grau de resolució per part de la direcció de la casa d'infants davant les incidències que s'han pogut produir en alguna de les famílies que hi has derivat **8,91**

Valora el grau d'accessibilitat de la directora de la casa d'infants **8,92**

Valora el grau d'accessibilitat de l'educador/a referent de la casa d'infants **8,91**

Valora el grau d'accessibilitat de l'equip d'intervenció familiar **7,75**

Tenint en compte les coordinacions realitzades amb els diferents membres de l'equip educatiu de les cases d'infants, valora la teva satisfacció en relació amb la periodicitat, continguts i els canals de comunicació emprats **8,76**

Considerant el teu territori i la ubicació de la casa d'infants més propera, valora el grau d'integració i participació tenint en compte les necessitats de l'entorn **7,78**

Valora d'acord amb la teva experiència quin és el teu grau de satisfacció general envers la tasca que es porta a terme des de la casa d'infants **8,85**

A partir de les teves expectatives pel que fa al treball en xarxa, valora el grau d'implicació dels professionals de la casa d'infants amb la resta de recursos i professionals que intervenen amb la família/es que has derivat **8,85**

## FAMÍLIA

**7,46** En relació amb la Direcció

**9,12** Amb la relació que manteniu amb els educadors/es

**7,34** Amb les altres famílies que participen en les activitats de la casa

**8,26** Amb els companys que els vostres fill/es tenen dins la casa

**9,12** Amb la relació que teniu amb l'educador/a referent

**7,29** Amb la relació establerta amb la psicòloga, pedagoga i treballador/a social

**8,62** Amb la relació establerta amb les treballadores familiars

**9,13** Amb les condicions físiques i materials en què està la casa

**8,14** Amb les activitats que proposa la casa

**9,10** Amb la protecció que el vostre fill/a rep durant la seva estada a la casa

**8,91** Amb la confidencialitat que els professionals mantenen amb la vostra situació familiar

**8,25** Amb els recursos externs en els quals participa el vostre fill/a

**8,78** Amb el seguiment de la vostra salut o la dels vostres fills que realitza la casa

**8,33** Amb l'alimentació que es dona a la casa

**8,65** Amb el valor que es dona a les teves opinions

**8,46** Amb la resposta adequada a les necessitats que teniu com a pares

**7,18** Com des de la casa us ajuden a millorar la vostra relació de parella o amb els altres

**8,41** Com des de la casa us ajuden a millorar com a pares

**8,86** Amb la resposta que la casa dona a les necessitats que expressen els vostres fills

**9,06** Globalment, quin grau de satisfacció teniu amb la casa d'infants

## ENQUESTA DE SÀTISFACCIÓ (sobre 10 punts)

## INFANTS

|  |      |
|--|------|
| Valora la relació que tens amb la directora                                  | 8,47 |
| Valora la relació que tens amb els educadors/es                              | 9    |
| Valora la relació que tens amb les altres famílies que vénen a la casa       | 8,59 |
| Valora la relació que tens amb els companys de dins la casa                  | 8,46 |
| Valora la relació que tens amb l'educador/a referent                         | 9,51 |
| Valora la relació que tens amb la psicòloga, pedagoga i treballador/social   | 8,29 |
| Valora la relació que tens amb les treballadores familiars                   | 8,77 |
| Valora l'ordre i la neteja de la casa (11 no han contestat res)              | 7,82 |
| Valora les activitats que es fan dins la casa                                | 8,57 |
| Valora el grau en què et sents estimat/da dins la casa                       | 8,69 |
| Valora com els educadors/es parlen de tu i de la teva família amb els altres | 7,85 |
| Valora les activitats en què participes fora de la casa                      | 9,04 |
| Valora com et cuiden quan estàs malalt/a                                     | 9,08 |
| Valora els aliments que menges a la casa                                     | 8,59 |
| Valora com es tenen en compte les teves opinions                             | 8,95 |
| Valora la resposta que els educadors/es donen quan tens un problema          | 8,91 |
| Valora com des de la casa se t'ajuda a millorar la relació amb els altres    | 8,90 |
| Valora com des de la casa s'ajuda els teus pares a millorar la relació       | 8,47 |
| Valora com des de la casa s'ajuda a millorar com et tracten els teus pares   | 7,21 |
| Quina nota dones a la casa d'infants   | 8,66 |

## JOVES

|   |      |
|---|------|
| Amb la relació mantinguda amb la directora                            | 7,66 |
| Amb la relació que mantens amb els educadors/es                       | 8,43 |
| Amb les altres famílies que vénen a la casa                           | 8    |
| Amb els companys de dins la casa                                      | 8,12 |
| Amb la relació que tens amb l'educador/a referent                     | 8,83 |
| Amb el suport rebut per la psicòloga, pedagoga i treballador/a social | 8,51 |
| Amb la relació que mantens amb les treballadores familiars            | 8,81 |
| Amb l'estat general de la casa  | 8,51 |
| Amb les activitats (educatives, lúdiques) que es realitzen a la casa  | 7,80 |
| Amb la sensació de seguretat que tens durant l'estada a la casa       | 8,65 |
| Amb la confidencialitat amb què es tracta tot el que et preocupa      | 8,16 |
| Amb les activitats externes en què participes                         | 7,89 |
| Amb els seguiments de la teva salut                                   | 8,83 |
| Amb el menjar que es dona a la casa                                   | 7,62 |
| Amb el valor que es dona a les teves opinions                         | 7,78 |
| Amb la resposta que els educadors/es donen a les teves necessitats    | 7,59 |
| Com des de la casa se t'ajuda a millorar com a persona                | 8,96 |
| Com des de la casa s'ajuda a millorar la relació amb els teus pares   | 8,86 |
| Amb la resposta que la casa dona a les necessitats dels teus pares    | 7,53 |
| Globalment, quin grau de satisfacció tens amb la casa d'infants       | 8,83 |

**fasi.** fundació  
acció  
social  
infància

C/ Entença 61 5è  
08015 Barcelona

Telèfon 93 550 79 00  
Fax 93 487 61 03  
fasi@fasi.cat

[www.fasi.cat](http://www.fasi.cat)